

## Типичные нарушения требований охраны труда при эксплуатации сельскохозяйственных машин

Требования при эксплуатации сельскохозяйственных машин отражены в Правилах по охране труда в сельском и рыбном хозяйствах, утвержденных постановлением Министерства труда и социальной защиты Республики Беларусь и Министерства сельского хозяйства и продовольствия Республики Беларусь от 5 мая 2022 г. № 29/44.

Так, эксплуатация сельскохозяйственных машин, малых сельскохозяйственных машин, средств механизации должна осуществляться в соответствии с требованиями, установленными техническими нормативными правовыми актами, а также эксплуатационными документами организаций-изготовителей.

Агрегатирование сельскохозяйственных машин допускается с малыми сельскохозяйственными машинами с учетом тягового класса. При этом соединение сельскохозяйственных машин с прицепными (навесными) малыми сельскохозяйственными машинами должно быть надежным и исключать самопроизвольное их рассоединение.



*Отсутствует серьга в стопорном пальце*

При применении сельскохозяйственной машины (малой сельскохозяйственной машины) не допускается:

нахождение в кабине сельскохозяйственной машины, а также на участке производства работ лиц, не связанных с выполнением технологического процесса;

нахождение работающих в опасной зоне действия сельскохозяйственной машины;

работа со снятыми ограждениями опасных зон сельскохозяйственной машины (агрегируемой малой сельскохозяйственной машины);

подача сельскохозяйственной машины (малой сельскохозяйственной машины) назад с заглубленными рабочими органами;

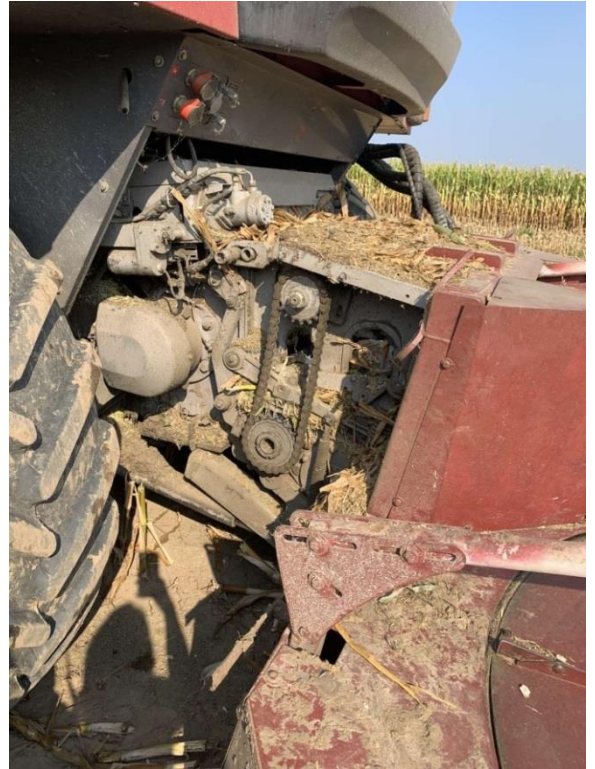
оставление сельскохозяйственной машины с работающим двигателем без надзора;

сцепка (расцепка) прицепного (навесного) оборудования до полной остановки сельскохозяйственной машины.



*Отсутствует защитное ограждение карданного вала отбора мощности*





*Отсутствует защитное ограждение цепной передачи*



*Отсутствуют защитные ограждения на ременных и цепных передачах протравителя семян ПС 10*

Смену, очистку и регулировку навесного оборудования сельскохозяйственных машин, находящегося в поднятом состоянии, следует проводить только после принятия мер, предупреждающих

самопроизвольное его опускание. Очистку следует осуществлять с применением предназначенных для этих целей приспособлений (крючков, чистиков, иных).

Под колеса сельскохозяйственной машины, установленной для технического обслуживания и ремонта, в целях предупреждения ее самопроизвольного передвижения необходимо установить упоры (не менее двух).

Техническое обслуживание и ремонт сельскохозяйственных машин следует осуществлять только после остановки и выключения двигателя (привода) при исключении возможности случайного пуска двигателя, самопроизвольного движения машины и ее частей, снятия давления в гидро- и пневмосистемах, кроме случаев, которые допускаются эксплуатационными документами организаций-изготовителей и ремонтной документацией.

При техническом обслуживании и ремонте сельскохозяйственной машины на посту технического обслуживания не допускается:

выполнять работы на сельскохозяйственной машине, вывешенной только на подъемных механизмах (домкратах или таях);

устанавливать сельскохозяйственную машину на случайные предметы вместо специальных подставок (козелков) с определенной допустимой нагрузкой;

снимать, устанавливать и транспортировать агрегаты и узлы сельскохозяйственной машины при зачаливании их тросом или канатами без специальных захватов;

находиться в осмотровой канаве, под эстакадой при перемещении по ним сельскохозяйственной машины;

работать без соответствующего освещения;

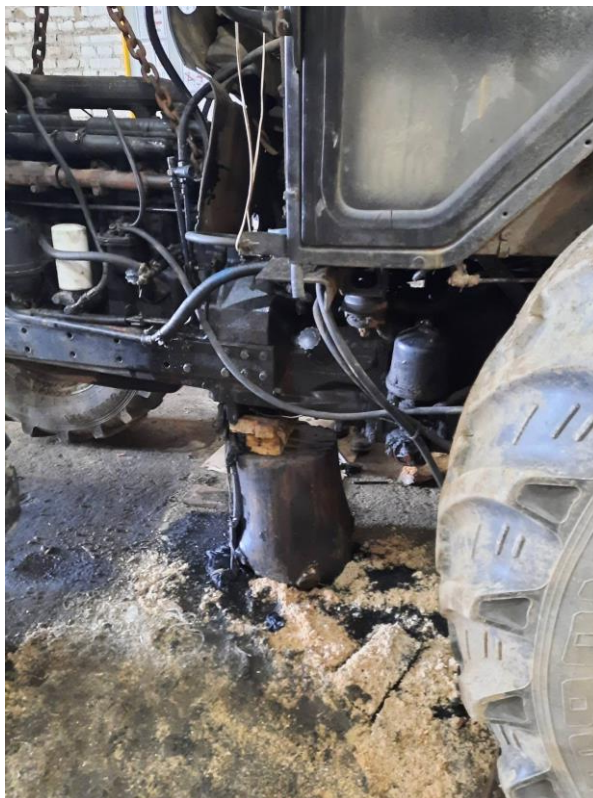
находиться на краю осмотровой канавы;

класть на край осмотровой канавы инструмент или материалы при работе в осмотровой канаве;

находиться в проеме въездных (выездных) ворот во время нахождения или передвижения в них сельскохозяйственной машины;

находиться между сельскохозяйственной машиной и опорой или иным сооружением во время или перед началом ее движения;

находиться на крыше движущейся сельскохозяйственной машины.



*Использование случайных предметов (деревянной колодки, досок) вместо специальных подставок*

Ремонтные работы под поднятыми рабочими органами сельскохозяйственной машины, платформами прицепов могут производиться только после установки специальных упоров, предусмотренных организацией-изготовителем, предотвращающих их самопроизвольное опускание. Замена ножей режущих аппаратов сельскохозяйственных машин должна проводиться при выключенном двигателе.